

交通部道安會 廣告  
**難道上路還要會通靈**  
 不做他人意料外的行為

1

**方法1** 讓他人提早預知你的行為、動作

**方法2** 讓他人提早預知你的路徑、行向

**方法3** 讓他人察覺你的存在

**方法4** 不做他人無法預期或因應的行為

**如何避免製造道路意外?**

**車禍發生的原因**

生死一瞬間：  
 你以為的一點點、一下下，只要脫離別人的預期或意料，就已埋下車禍發生的種子...

**車輛** 你以為只是改變一點點，卻不在他人車預期內，事故就可能隨之發生

**行人** 你以為只是「一下子」，卻在他人意料之外，車禍就瞬間發生

交通部道安會 廣告  
**難道上路還要會通靈**  
 不做他人意料外的行為

2

**方法一** 讓他人提早預知你的行為、動作

✗ 遇到行人不停讓

行人會預期車會讓人先走

請!

讓行人先走，符合行人的預期

✗ 停路邊的車突然開車門

你怎麼會突然開車門?

騎士無法預期有人要下車

開車門10公分 無人車再下車

停車時不突然開車門，確認無人車才開車

✗ 停路邊的車突然起步

車子怎麼會突然向前?

小孩在靜止的車旁玩不會預期車將啟動

先巡視四周，亮進行燈，再起步或倒車

**方法二** 讓他人提早預知你的路徑、行向

✗ 機車在車陣中鑽來鑽去

為什麼你們會突然切進來?

機車依序前行，不在車陣穿梭，也不隨意改變路徑、行向

✗ 突然變換車道或方向

你怎麼會這樣切進來?

轉彎、變換車道、超車、停車時，及早打方向燈

**熊平安小叮嚀**  
 機車、自行車的車身小且靈活，因此行進中不要任意改變前行路徑，以免後車及旁車無法預期而發生憾事

### 方法三 讓他人察覺你的存在

- × 夜間行車沒開頭尾燈



夜間視線不佳，他車更難察覺

○ 夜間行車要開頭尾燈
- × 沒開頭燈(霧燈)



特定天候或區域，不易察覺來車

○ 開啟頭燈(霧燈)
- × 經過小巷沒有減速



用路人難以察覺突然衝出巷口的人車

○ 經過小巷應減速 讓行人有較多反應時間

交通部道安會 廣告

### 方法四 不做他人無法預期或因應的行為

- × 闖紅燈



他車不會預期你會闖紅燈

○ 不能闖紅燈
- × 支道車不讓幹道車先行



幹道車不會預期支道車不讓行

○ 支道車 讓幹道車先行
- × 從大型車前方穿越



大車駕駛無法看到正下方有人通過

○ 不貼近 大型車前方穿越

熊平安小叮嚀  
當你的行為在他人意料之中，他人自然會採取應對措施，避免發生事故

交通部道安會 廣告

### 車與車的號誌化路口

型態一：燈號不同，誰能走？

紅燈停、綠燈行 | 黃燈，減速不搶快 | 滅燈停車

型態二：同是綠燈，誰先走？

- 轉彎讓直行
- 機車、自行車兩段式左轉
- 對向車轉入同一車道

### 車與車的非號誌化路口

型態一：有劃分支幹道

判斷行車順序，熊平安教你簡單三步驟

狀況1 不論行車方向，支道讓幹道先行

狀況2 同在幹道或同在支道上

- 轉彎車讓直行車先行
- 轉入同一車道 右轉車讓左轉車先行

# 路口交會，誰先誰後？

該停該讓照步來，路口不再如虎口

# 2

## 車與車的非號誌化路口

知識：如何判斷支道、幹道.....

看到這些號誌、標線、標誌，表示你行駛在支道上，應讓對方先走



熊平安小叮嚀：設有「閃黃燈」號誌的路口為幹道，儘可優先行駛，但仍應注意安全。

這樣判斷就對了！

沒有號誌、標誌、標線指示時：少線道-支道；多線道-幹道；支讓讓幹道先走

## 車與車的非號誌化路口

型態二：無劃分支幹道.....

優先順序很重要，三步驟幫你快速判斷！



熊平安小叮嚀

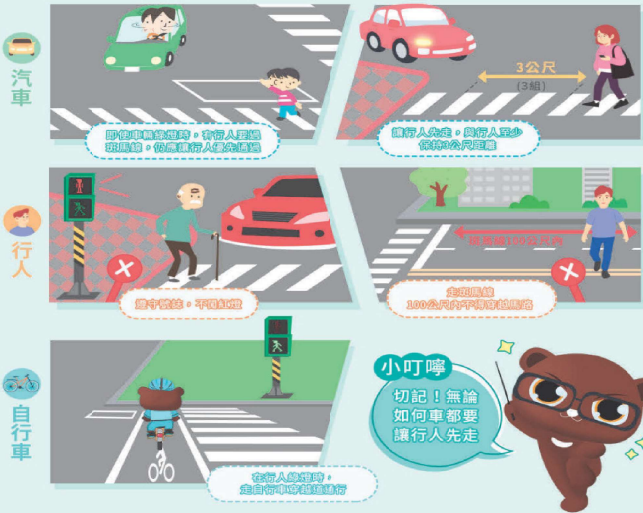
無劃分支幹道的路口，主要靠彼此的行向及相對位置做判斷，更應謹慎，建議可減速，給自己多一點判斷時間。

# 路口交會，誰先誰後？

該停該讓照步來，路口不再如虎口

# 3

## 車與人的號誌化路口



## 一分鐘輕鬆搞懂路口優先順序

